

## TI\_2126： モーション管理用の新しい追加ON/OFFボードA13



iVario 2-XS / iVario Pro



2021/09/28

### 理由：

目下のサプライチェーン関連の問題に対処するために、2021年9月27日より、ON/OFFボード（A10）が新しいハードウェアステータスにアップグレードされました。  
モーション管理コンポーネントを備えた以前のA10ボードは、モーション管理コンポーネントを備えていない簡素化された新型のA10ボードに差し換えられました。引き続き機能を使用できるよう、モーション管理は追加のA13ボードに移されました。  
A13ボードは、BUS経由で新しいON/OFFボードA10に接続されています。  
これらの変更を可能にするために、新しいソフトウェアバージョンが作成されました。  
バージョンLMX-2.5.15以降に対応  
ボードA13はモーション管理を担当します。  
モーター、パン、蓋、排出バルブ、蓋ロックに電力を供給します。  
これらのモーターからのフィードバックもこのボードにリンクされています（パン/蓋のデジタル値：PT1/PT2および排出バルブと蓋ロックシステムの位置スイッチ）。

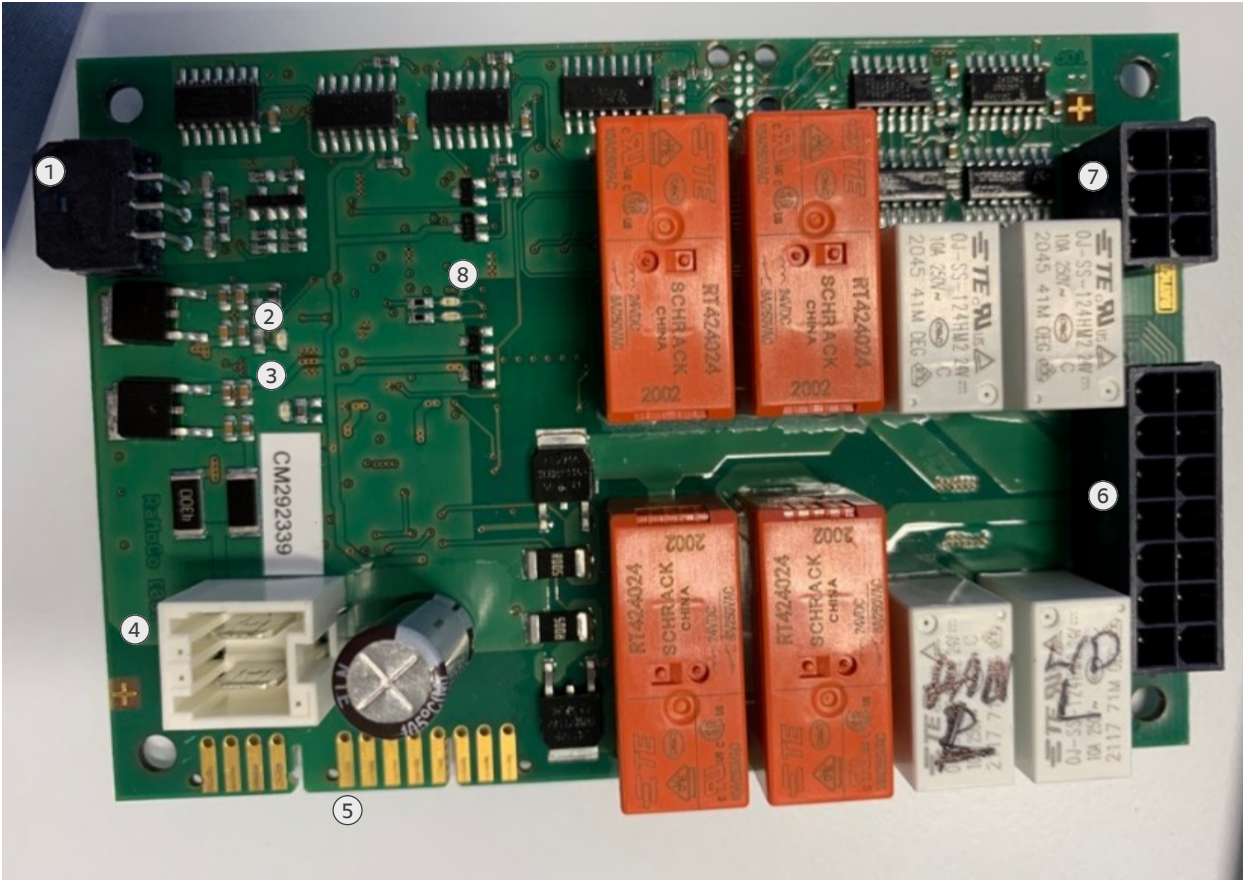
### 対象となるユニット（ユニットのサイズと種類）：

- すべてのiVario Pro
- iVario 2-XS

### 対象となるコンポーネント

#	コンポーネント	ユニット
87.01.860S	電源付きON/OFFボード	すべてのiVario Pro iVario 2-XS
42.00.413P	ON/OFF モーション PCB A13	すべてのiVario Pro iVario 2-XS

解決法／変更：  
A13 ON/OFFボードの取り外し

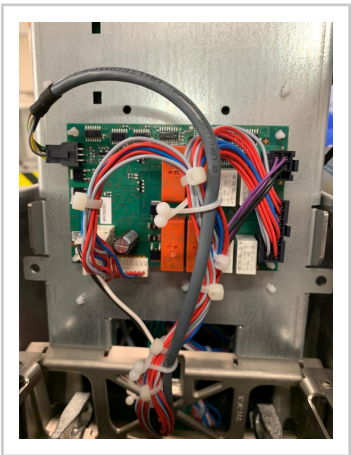


1	X1 BUS A10 ON/OFFボードへの接続
2	LED : 3.3V OK (制御装置)
3	LED : 5V OK (PT1/PT2)
4	X5 : 24V 電源供給 (T5)
5	X4 / 142 : 排出バルブと蓋ロックシステム 電源供給とフィードバック
6	X3: パンと蓋のモーターの電源供給
7	X141: パンと蓋のモーターのフィードバック
8	LEDが点滅 : 緑 / 赤 コミュニケーション : OK / Okではない

ユニット内の位置

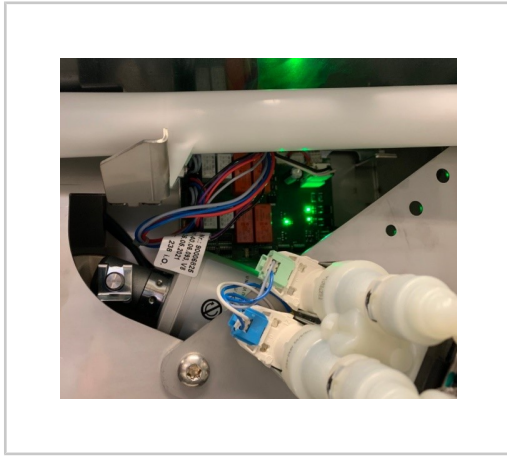
iVario 2-XSと2-S

A13 ON/OFFボードはA10ボードの後ろに取り付けられています。



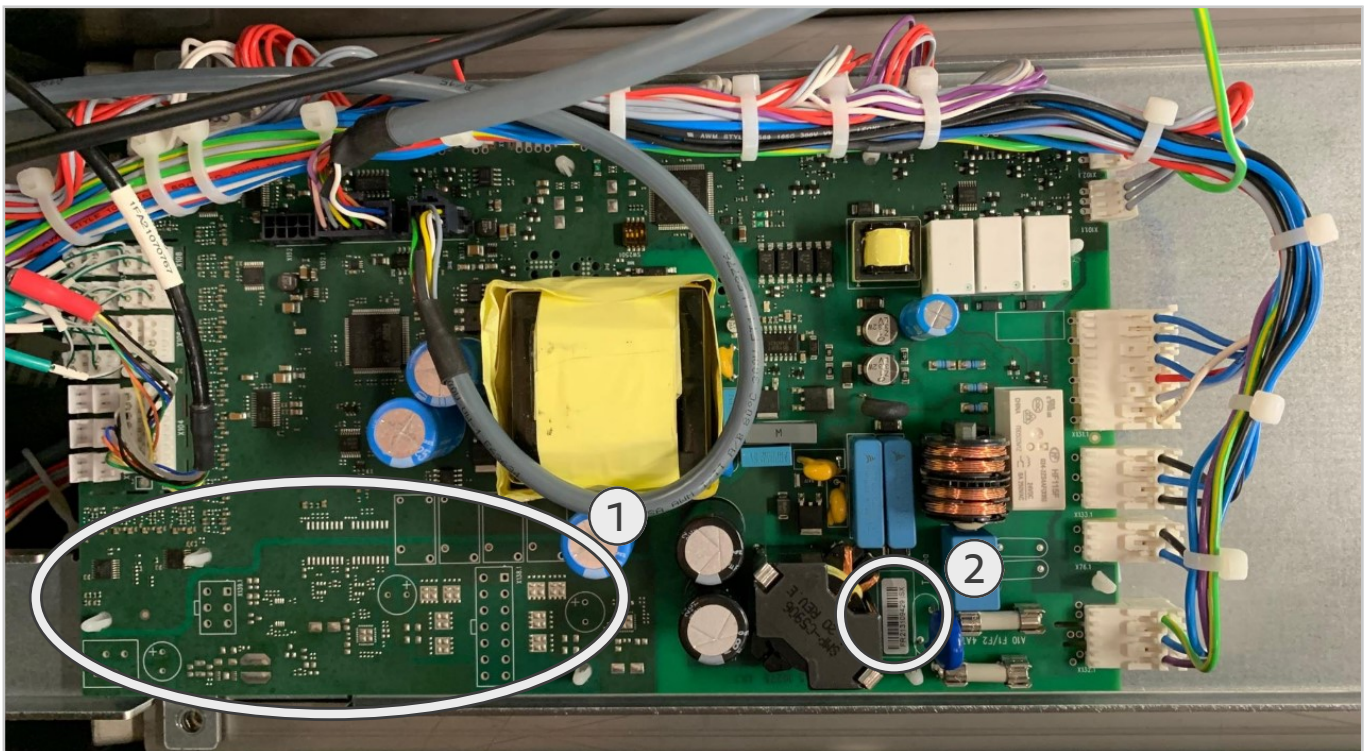
iVario LとXL

A13 ON/OFFボードは、A10 ON/OFFボードの下、電磁弁の後ろに取り付けられています。



### ハードウェアの変更

当初のON/OFFボード（A10）からモーション管理が取り除かれたため、新しいハードウェアバージョン、ハードウェアバージョン5が作成されました。モーション管理を搭載しないこれらのボードのシリアル番号の末尾は「SX」となります。

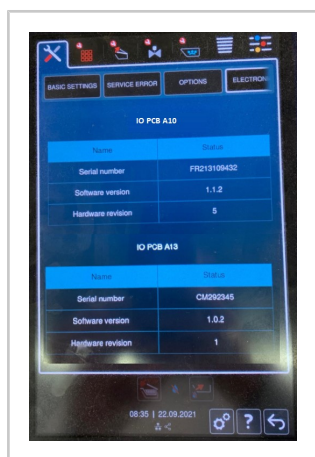


- |   |                 |
|---|-----------------|
| 1 | モーションコンポーネントがない |
| 2 | シリアル番号の末尾が「SX」  |

### ソフトウェアの変更



ソフトウェアは、モーションがA10（A10のハードウェアバージョン1または4）またはA13（A10のハードウェアバージョン5。シリアル番号の末尾がSX）で制御されているかを自動的にチェックします。 ON/OFFボードの詳細は、サービスレベルの一般 / 電子装置でご確認いただけます。



## エラーメッセージ

A13 ON/OFFボードとの通信の問題に備えて、新しいエラーメッセージが実装されました。

**0\_960\_40**

## サービスケース

スペアパーツの数を最小限に抑えるために、モーション制御付きのA10 ON/OFFボード（ハードウェアリビジョン4、シリアル番号の末尾がSXではない）のみご利用いただけます。 このボードはすべてのユニットに適合します。

- ハードウェアリビジョン5のA10 ON/OFFボード（シリアル番号の末尾がSX）に欠陥がある場合は、A10ボードとA13ボードの両方をユニットから取り外し、モーション制御が統合されたA10ボード（ハードウェアリビジョン4、シリアル番号の末尾がSXではない）と交換する必要があります。
- A13 ON/OFFボードに欠陥がある場合は、A13のみ交換する必要があります。（サービス部品番号：42.00.409 P）