



## **MI\_2054: Exhaust manifold - Abgassammler**


Modification Instruction -  
Umbauanleitung

Documents currently only available in English and German



US-English .....	3
Deutsch.....	13

## MI\_2054: Exhaust manifold

 6-1/1 - 20-2/1

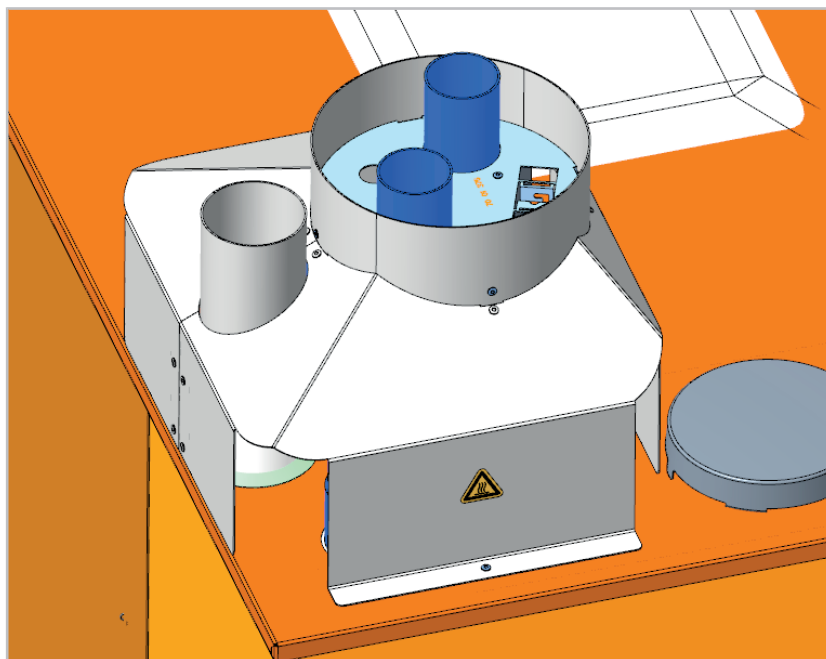
 30 min

 Standard

 01/06/2020
**Retrofit instructions RATIONAL exhaust manifold for gas units**

The exhaust manifold for the iCombi Pro / iCombi Classic units have the following article numbers depending on the unit size:

Unit range	Unit size	Article number
iCombi Pro iCombi Classic	6 half size	70.01.360
	6 full size	70.01.432
	10 half size	70.01.376
	10 full size	70.01.586
	20 half size	70.01.493
	20 full size	70.01.587

**Overview:**

Carry out an exhaust gas measurement to determine the CO<sub>2</sub> and CO values before installation. For the intended applications of the exhaust manifold, follow the RATIONAL operating instructions.

MI\_2054

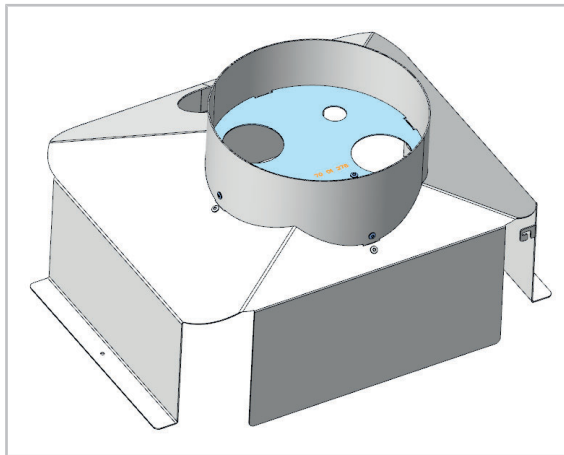
**⚠ CAUTION**

**Beware of property damage and personal injury**

The exhaust manifold must not be installed between the unit and the flue gas pipe. This connection must be made with the RATIONAL flow safety device B13BS (consisting of the exhaust manifold and an eSTB safety temperature limiter B13). This kit enables the detection of a blockage in the flue gas pipe. This eSTB must be connected by an authorised service technician.

**Kit - exhaust manifold**

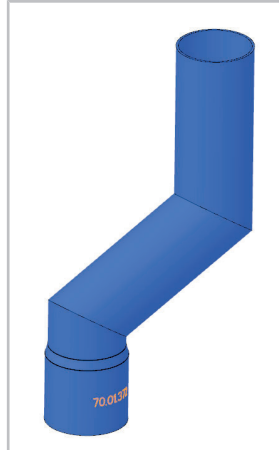
**a. Riveted exhaust manifold**



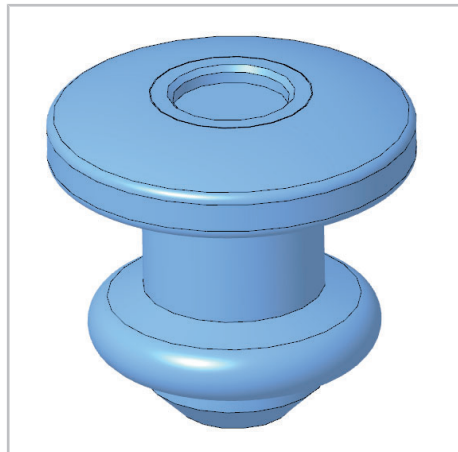
**b. Flue gas pipe connection**



c. Flue gas pipe deviator



d. 2x special rivets (3.2x6.8 A2 / NSF)

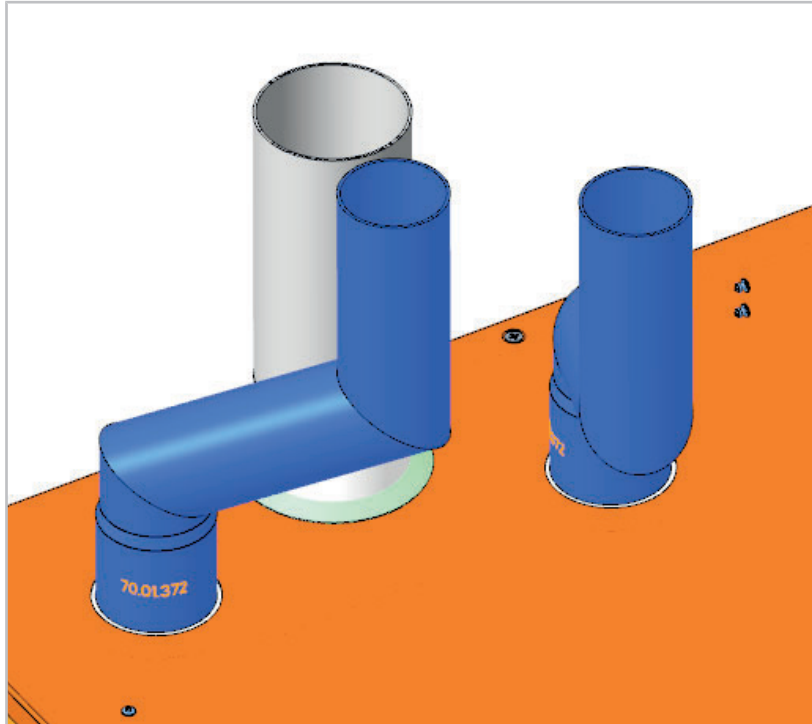


#### Connection

1. Install the flue gas pipe connection (2 - grey) and the flue gas pipe deviator (3 - blue).

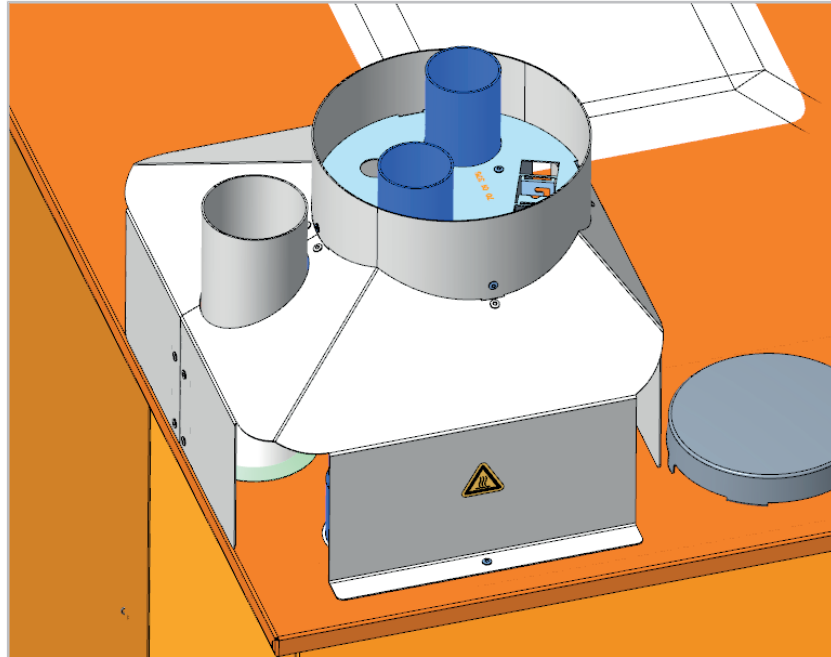
1 | MI\_2054 exhaust manifold

- > The image shows the arrangement of the flue gas pipe deviators in table-top units. Floor units require three flue gas pipe deviators).



2. Put the riveted flow safety device (1- grey) on the unit.

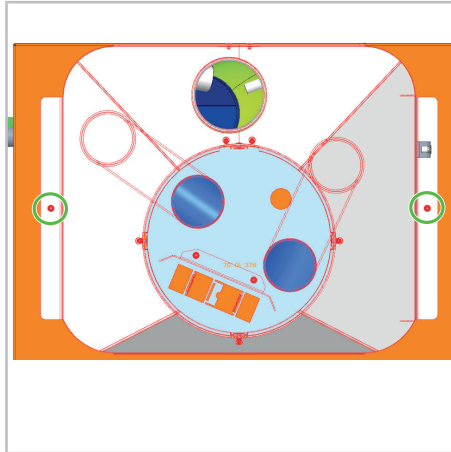
- > In floor units: Guide the flue gas pipe deviator through the passages of the exhaust manifold.



3. Connect the exhaust manifold to the unit top cover.
  - > The positioning and marking of the drill holes for the exhaust manifold on the unit top cover must be done with built-in flue gas pipe deviators.
  - > The flue gas pipe deviator and the unit top cover must be removed before drilling the holes for the rivets to avoid damaging the installation pipes under the unit top cover.
  - > Now mount the cover on the unit again, insert the flue gas pipe deviator, the flue gas pipe connection: and put the riveted exhaust manifold back on.

1 | MI\_2054 exhaust manifold

- > Fasten the whole exhaust manifold with two rivets (3.2 x 6.8 mm) to the unit top cover at the following green marked holes:



4. Put the labels on.

- > Stick the "hot surface" label on the exhaust manifold. The label must be visible to the customer (see the image above under step two)
- > Stick the "B13" modification label under the nameplate of the unit.













## MI\_2054: Abgassammler

 6-1/1 - 20-2/1

 30 min

 Standard

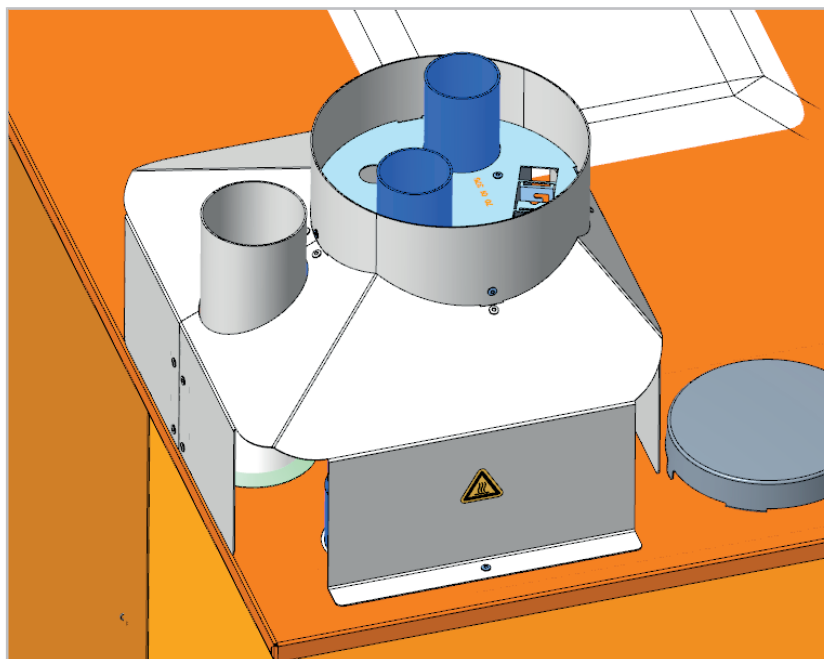
 22.05.2020

### Umbauanleitung: RATIONAL Abgassammler bei Gasgeräten

Die Abgassammler für die iCombi Pro / iCombi Classic-Geräte haben je nach Gerätegröße folgende Artikelnummern:

Gerätelinie	Gerätegröße	Artikelnummer
iCombi Pro iCombi Classic	6 half size	70.01.360
	6 full size	70.01.432
	10 half size	70.01.376
	10 full size	70.01.586
	20 half size	70.01.493
	20 full size	70.01.587

### Gesamtübersicht



Führen Sie eine Abgasmessung zur Ermittlung der CO<sub>2</sub>- und CO- Werte vor der Installation durch. Richten Sie sich für die vorgesehenen Anwendungsfälle des Abgassammlers nach der Bedienungsanleitung von RATIONAL.

MI\_2054

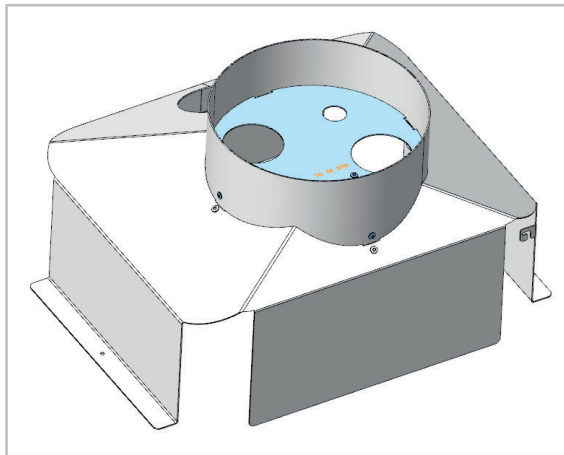
**⚠ VORSICHT**

**Vorsicht vor Sach- und Personenschäden**

Der Abgassammler darf nicht zwischen dem Gerät und dem Abgasrohr eingebaut werden. Diese Verbindung muss mit der RATIONAL Strömungssicherung B13BS erfolgen (bestehend aus dem Abgassammler und einem eSTB-Sicherheitstemperaturbegrenzer B13). Dieser Bausatz ermöglicht die Erkennung einer Verstopfung im Abgasrohr. Dieser eSTB muss von einem autorisierten Service Techniker angeschlossen werden.

**Bausatz - Abgassammler**

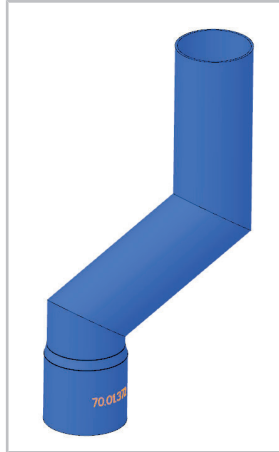
**a. Genietete Abgassammler**



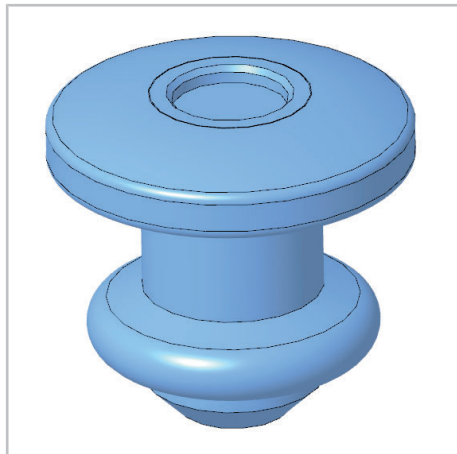
**b. Abgasrohr-Verbindung**



c. Abgasrohrumlenker



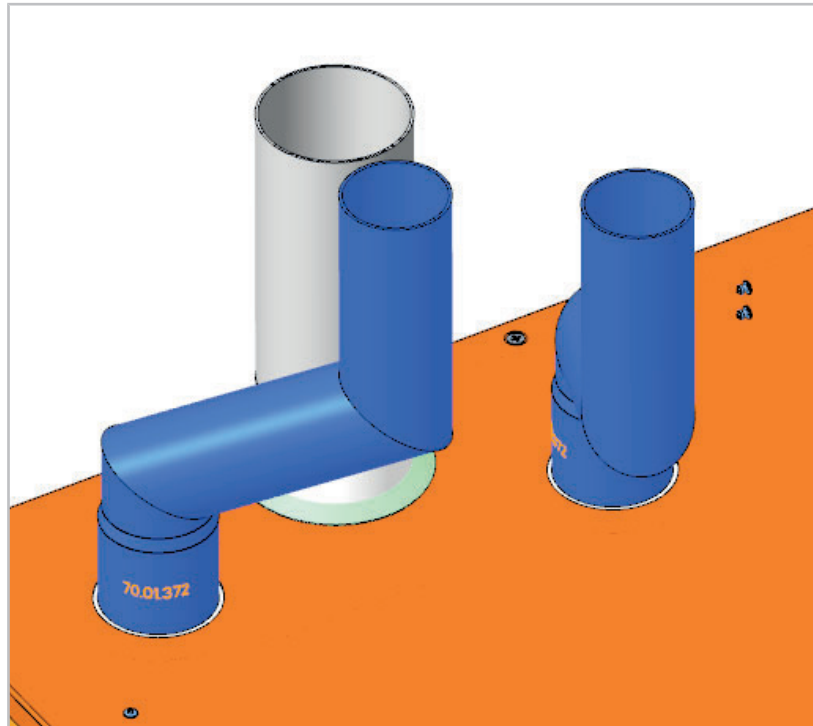
d. 2x Spezialniete (3,2x6,8 A2 / NSF)



#### Verbindung

1. Bauen Sie die Abgasrohrverbindung (2 – grau) und die Abgasrohrumlenker (3 – blau) ein.

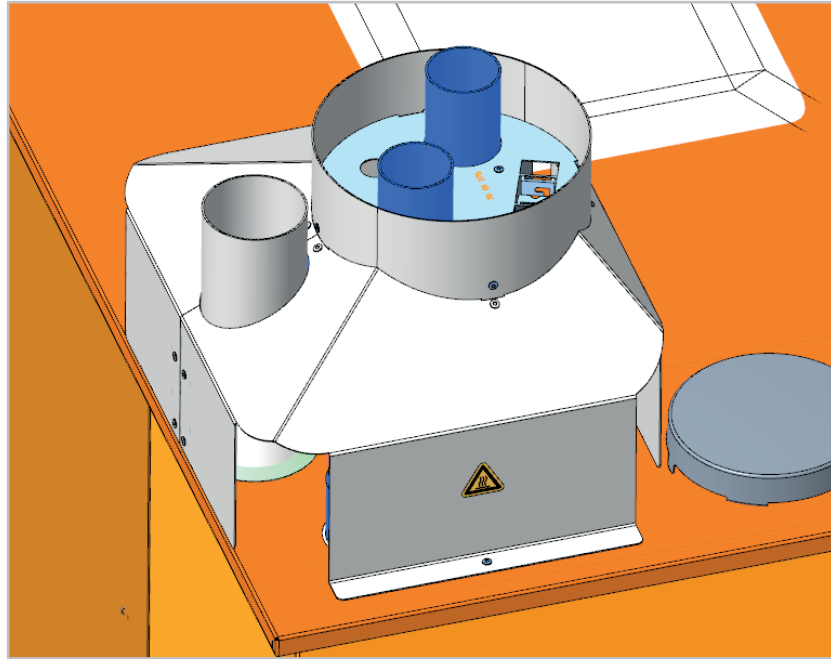
- > Das Bild zeigt die Anordnung der Abgasumlenker bei Tischgeräten. Die Standgeräte benötigen drei Abgasumlenker).



2. Setzen Sie die genietete Strömungssicherheit (1- grau) auf das Gerät auf.

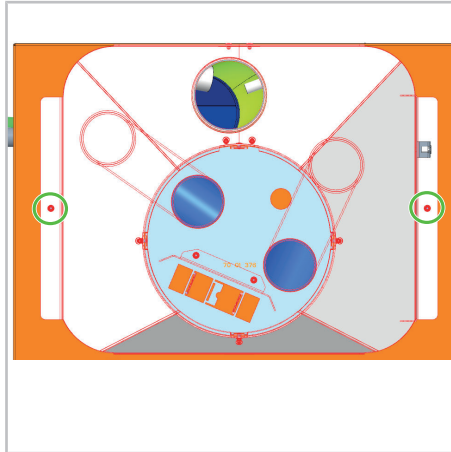


- > Bei Standgeräten: Führen Sie die Abgasrohrumlenker durch die Durchtritte des Abgassammlers.



3. Schließen Sie den Abgassammler auf dem Gerätedeckel an.
  - > Die Positionierung und Markierung der Bohrlöcher für den Abgassammler auf dem Gerätedeckel muss mit eingebauten Abgasrohrumlenkern vorgenommen werden.
  - > Der Abgasrohrumlenker und der Gerätedeckel müssen vor dem Bohren der Löcher für die Nieten abgenommen werden, um eine Beschädigung der Installationsrohre unter dem Gerätedeckel zu vermeiden.
  - > Montieren Sie nun den Deckel erneut auf dem Gerät, setzen Sie die Abgasrohrumlenker, die Abgasrohr-Verbindung: ein und stülpen Sie den genieteten Abgassammler wieder über.

- > Befestigen Sie den kompletten Abgassammler mit zwei Nieten (3,2 x 6,8mm) am Gerätedeckel an den folgenden grün markierten Bohrungen:



4. Bringen Sie die Aufkleber an.
  - > Kleben Sie den Aufkleber „Heiße Oberfläche“ auf den Abgassammler. Der Aufkleber muss für den Kunden sichtbar sein (siehe hierfür das obige Bild unter Schritt zwei)
  - > Kleben Sie den Aufkleber der Modifikation „B13“ unter das Identifikationschild des Gerätes.



