

## MI\_2431：内側ガラス\_検査ゲージによる検査



iCombi Pro / iCombi Classic / SelfCookingCenter



15分



標準



2024年12月12日

## テーマ

3 mm [1/8インチ] 以上の湾曲による内側ガラスの漏れを防ぐために、内側ガラス用検査ゲージ（ツール番号：W33217）で湾曲を検査することができます。

## 対象となる製品/アクセサリ

SelfCookingCenter / iCombi Pro / iCombi Classic（電気式&amp;ガス式）

- 6-1/1
- 6-2/1
- 10-1/1
- 10-2/1

## 必要な工具

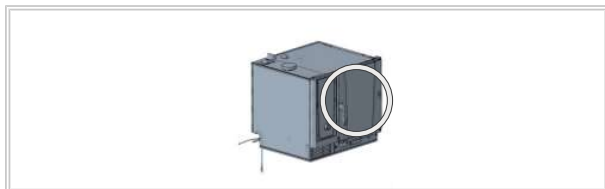
- 標準
- 内側ガラス用検査ゲージ（W33217）

## 一般情報

## ターゲットグループ

- 本書は、トレーニングコースおよび安全に関する指導を受け、メーカーから認定と研修を受けた技術者を対象としています。
- 設置、検査、メンテナンスおよび修理作業は、規定のトレーニングを受けた技術者のみが実施できます。
- 点検、メンテナンス、修理は、メーカーから認定された技術者だけが行うことをお勧めします。
- お子様はユニットを使用、洗浄、メンテナンスすることはできません。ユニットは、遊ぶために使用しないでください。これは、監視のもとであっても許可されません。
- 身体的、視聴覚的、あるいは精神的な障害のある人、または経験あるいは知識が不十分な人は、ユニットを使用、洗浄、メンテナンスすることはできません。ただし、このグループの人々が、安全に関する責任者によって監督され、この装置の危険性を認識させられている場合は、この限りではありません。
- 事故の危険や物的損害を防止するため、メーカーは技術者が定期的にトレーニングや安全説明会に参加することを推奨しています。

## 取り付け位置



## 安全上の指示

### 注記

#### 地域および国ごとの安全・試験規定を遵守してください

RATIONALのユニットに関する全ての作業には、それぞれの地域、国別の安全および試験規定が適用されます。これらの規制は地域によって異なる場合があります、国ごとに異なるため、本書では個別に記載していません。

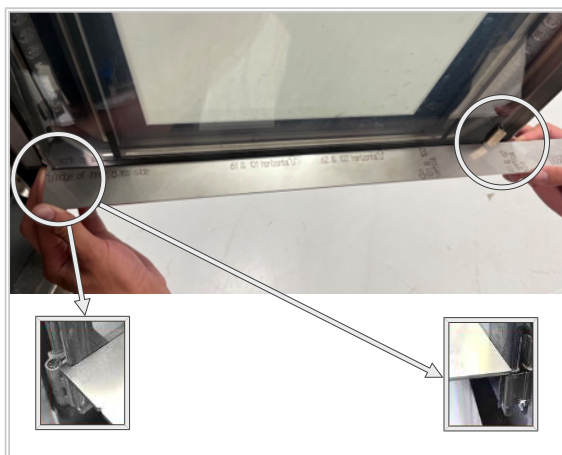
技術者は、これらの規則を遵守する責任があります。

## 作業手順 - 内側ガラスの平坦度の検査

検査ユニットは以下から構成されます。

- 検査ゲージ
- すき間ゲージ 1 mm [3/64インチ]
- すき間ゲージ 2 mm [5/64インチ]

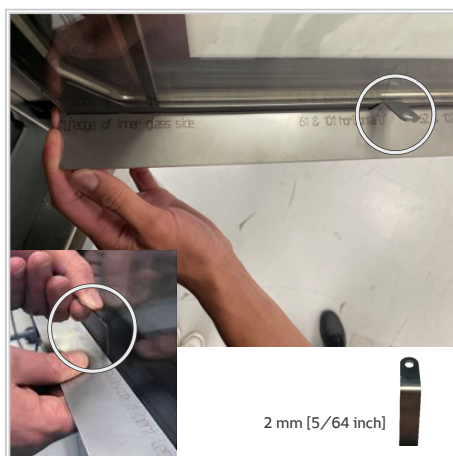
- ✓ ユニットのスイッチがオフになっています。
  - ✓ 内側ガラスが冷えている状態です。
  - ✓ 内側ガラスが洗浄された状態です。  
汚れと油脂が完全に取り除かれています。
  - ✓ 内側ガラスが閉じられています。
1. 「内側ガラス用検査ゲージ」を内側ガラスの下側に当てがいます（水平に）。  
「内側ガラス用検査ゲージ」は左側と右側に据えられていなくてもはいけません。



2. 「すき間ゲージ 1 mm [3/64インチ]」を内側ガラスと「内側ガラス用検査ゲージ」の間に挿入します。  
注！「内側ガラス用検査ゲージ」に記されている挿入位置に注意してください。

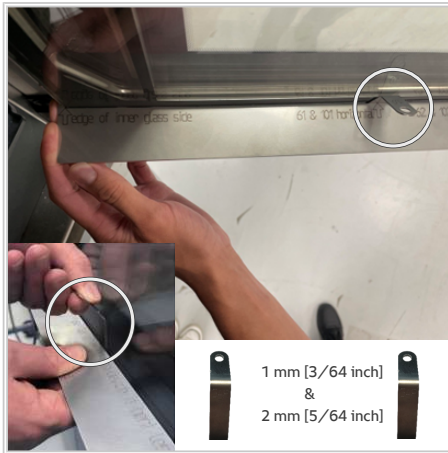


3. 「すき間ゲージ 1 mm [3/64インチ]」を外します。  
4. 「すき間ゲージ 2 mm [5/64インチ]」を内側ガラスと「内側ガラス用検査ゲージ」の間に挿入します。  
注！「内側ガラス用検査ゲージ」に記されている挿入位置に注意してください。



5. 「すき間ゲージ 2 mm [5/64インチ]」を外します。

6. 「すき間ゲージ 1 mm [3/64インチ]」と「すき間ゲージ 2 mm [5/64インチ]」 (= 3 mm [8/64インチ]) を内側ガラスと「内側ガラス用検査ゲージ」の間に挿入します。  
 注！「内側ガラス用検査ゲージ」に記されている挿入位置に注意してください。



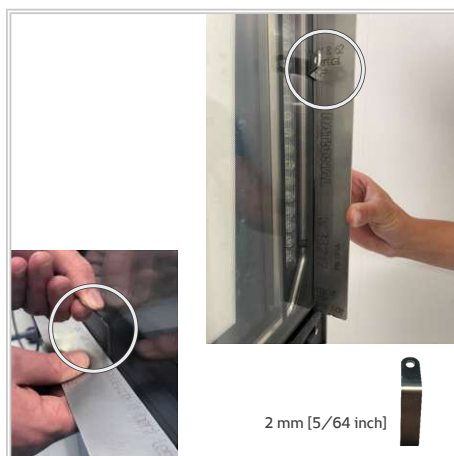
- > 両方のすき間ゲージ (3 mm [8/64インチ]) が内側ガラスと「内側ガラス用検査ゲージ」の間に収まる場合、ガラスの腐食が強すぎます。
7. 「内側ガラス用検査ゲージ」を外側の内側ガラスに当てがいます (垂直)。  
 「内側ガラス用検査ゲージ」は上側と下側に据えられていなくてはけません。



8. 「すき間ゲージ 1 mm [3/64インチ]」を内側ガラスと「内側ガラス用検査ゲージ」の間に挿入します。  
注！「内側ガラス用検査ゲージ」に記されている挿入位置に注意してください。

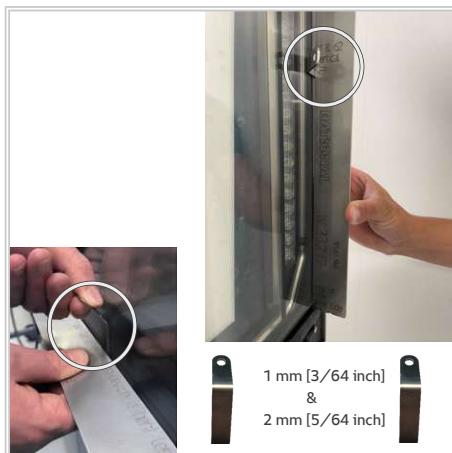


9. 「すき間ゲージ 1 mm [3/64インチ]」を外します。  
10. 「すき間ゲージ 2 mm [5/64インチ]」を内側ガラスと「内側ガラス用検査ゲージ」の間に挿入します。  
注！「内側ガラス用検査ゲージ」に記されている挿入位置に注意してください。



11. 「すき間ゲージ 2 mm [5/64インチ]」を外します。

12. 「すき間ゲージ 1 mm [3/64インチ]」と「すき間ゲージ 2 mm [5/64インチ] (= 3 mm [8/64インチ])」を内側ガラスと「内側ガラス用検査ゲージ」の間に挿入します。  
 注！「内側ガラス用検査ゲージ」に記されている挿入位置に注意してください。



13. 両方のすき間ゲージ (3 mm [8/64インチ]) が内側ガラスと「内側ガラス用検査ゲージ」の間に収まる場合、ガラスの腐食が強すぎます。  
 > 内側ガラスの平坦度の検査が終了しました。

