

MI_2301 : UltraVent XSとUltraVent Plus XSの制御ボード - 取り外しと取り付け

 UltraVent XSと
UltraVent Plus XS

 20分

 標準

 31.03.2023

テーマ

ここでは、UltraVent XSの制御ボードの取り外しと取り付けについてご説明しています。

対象となる製品 / アクセサリー

UltraVent XSとUltraVent Plus XS 、以下を対象：

- iCombi Pro
- CombiMaster Plus

必要な工具

- 標準

必要となるコンポーネント

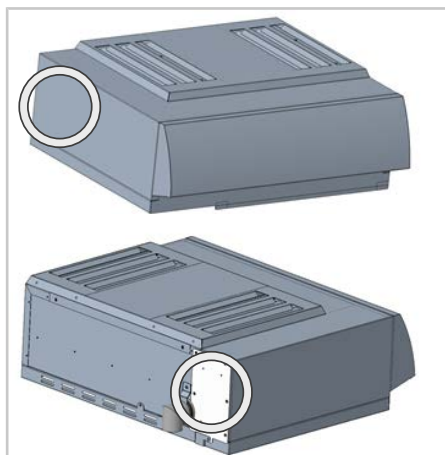
説明	品番
制御ボード UltraVent	42.00.412P

一般情報

ターゲットグループ

- 本書は、トレーニングコースおよび安全に関する指導を受け、メーカーから認定と研修を受けた技術者を対象としています。
- 設置、検査、メンテナンスおよび修理作業は、訓練を受けた技術者だけが行うことができます。
- 点検、メンテナンス、修理は、メーカーから認定された技術者だけが行うことをお勧めします。
- お子様はユニットを使用、洗浄、メンテナンスすることはできません。ユニットは、遊ぶために使用しないでください。これは、監視のもとであっても許可されません。
- 身体的、視聴覚的、あるいは精神的な障害のある人、または経験あるいは知識が不十分な人は、ユニットを使用、洗浄、メンテナンスすることはできません。ただし、このグループの人々が、安全に関する責任者によって監督され、この装置の危険性を認識させられている場合は、この限りではありません。
- 事故の危険や物的損害を防止するため、メーカーは技術者が定期的にトレーニングや安全説明会に参加することを推奨しています。

取り付け位置



安全上の指示

⚠ 危険

電源に接続する際の高圧

高電圧を扱う際には人命の危険が生じるおそれがあります。

- 電源との接続を切ってください。
- ユニットに通電されていないことを確認してください。

⚠ ご注意

怪我および物的損害の大きなリスク

非常に難易度の高い改修作業となっています。怪我および物的損害の大きなリスクがあります。

- 防護服と防護装備を着用してください。

⚠ ご注意

本体の鋭いエッジ

電装部内のボディーの鋭いエッジで切り傷をこうむるおそれがあります。

保護用手袋を用いてください。

⚠ ご注意

本体の鋭いエッジ

作業の際に、ユニット内のボディーの鋭いエッジで切り傷を負うおそれがあります。

保護用手袋を用いてください。

⚠️ ご注意

排気フードの自重による挫滅の危険

排気フードの重量によって手や足が潰される可能性があります。

- 安全靴を履いてください。
- 排気フードの下に手を挟まないように注意してください。

注記

地域や国ごとの安全および試験に関する規制を遵守してください

RATIONALのユニットに関する全ての作業には、それぞれの地域、国別の安全および試験規定が適用されます。これらの規制は地域によって異なる場合があります、国ごとに異なるため、本書では個別に記載していません。技術者は、これらの規則を遵守する責任があります。

注記

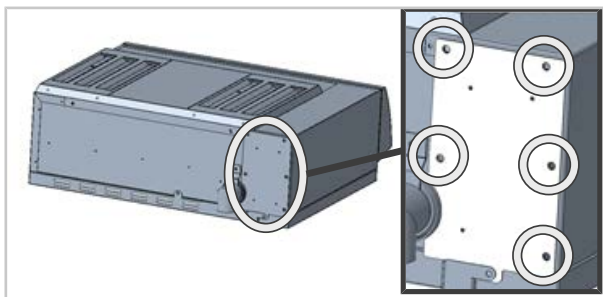
制御ボード上のLEDの点滅コード

制御ボードのLEDは、異なる点滅コードによって以下の状態を示します。

- LEDが点滅：通信が行われています。
- LEDが常時点灯：通信に不具合があります。
- LEDがオフ：バスインタフェースを介した電源供給がありません。

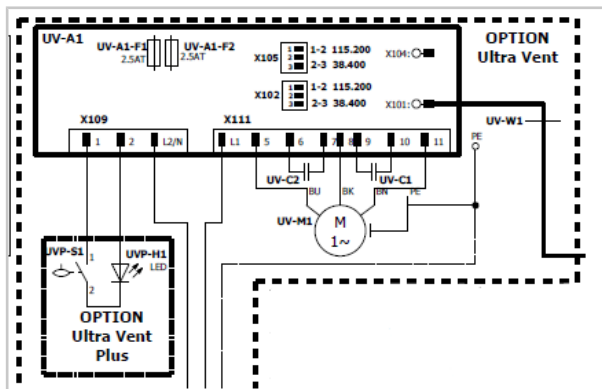
作業手順 - UltraVent XSの制御ボードの取り外しと取り付け

- ✓ ユニットのスイッチが切られて、非通電状態になっています。
 - ✓ Die UltraVent XS / UltraVent Plus XSは非通電状態になっています。
1. 電気ボックスの蓋のねじ5本を全て外します。



2. ボードからすべてのコネクタを抜きます。
3. クランプ接続から心線を外します。
4. 電気ボックスの蓋からボードを取り外します。

5. 新しい制御ボードを挿入して接続します。



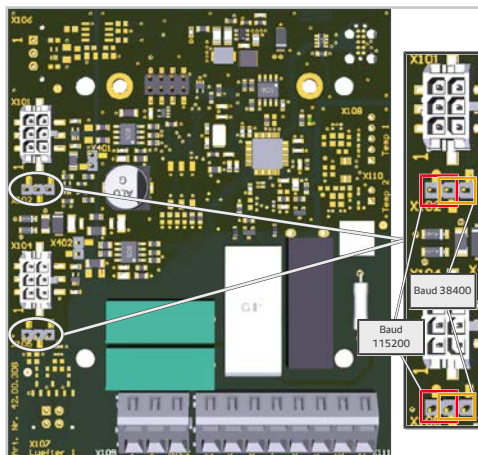
> 新しいボードは、DIPスイッチとジャンパーをユニットとUltraVent / UltraVent Plusの製造年月に設定する必要があります。

6. 製造日が2023年2月以降のユニット (UltraVent / UltraVent Plus) では、以下の図のようにDIPスイッチを設定します。



7. ボード上のBUS速度(X102; X105)のコネクター(ジャンパー)を以下のよう設定します。

フード → ↓ ユニット	UltraVent XS 2023年1月以前	UltraVent XS 2023年12月以降
6-2/3 2020年以前	---	ボーレート38400 (位置1)
6-2/3 2023年3月19日以前	---	ボーレート38400 (位置1)
6-2/3 2023年3月20日以降	BUSトランスレーター	ボーレート115200 (位置2)

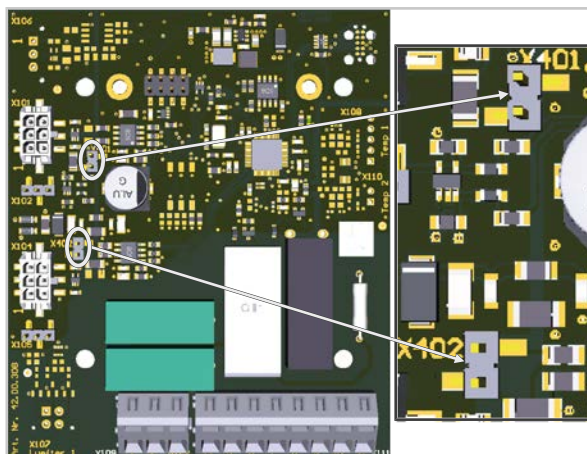


UltraVent XS (2023年2月以降) および iCombi Pro XS (2023年3月19日以前) でのみ必要。

コネクター(ジャンパー)X401とX402を取り外します。

UltraVent XS (2023年2月以降) および iCombi Pro XS (2023年3月20日以降) でのみ必要。

X401とX402のコネクター(ジャンパー)を確認します。



1. 機能テストで設定を確認してください。

>> UltraVent XSの制御ボードの取り外しと取り付けが完了しました。

