

MI_2143：ファンモーターの取り外しと取り付け



対象となるユニットを参照



45分



標準



2024年10月31日

理由：

ここでは、ファンモーターの取り外しと取り付けについてご説明します。

対象となるユニット（ユニットのサイズと種類）：

iCombi 電気式とガス式

- 6-1/1
- 6-2/1
- 10-1/1
- 10-2/1
- 20-1/1
- 20-2/1

必要な工具

- 標準

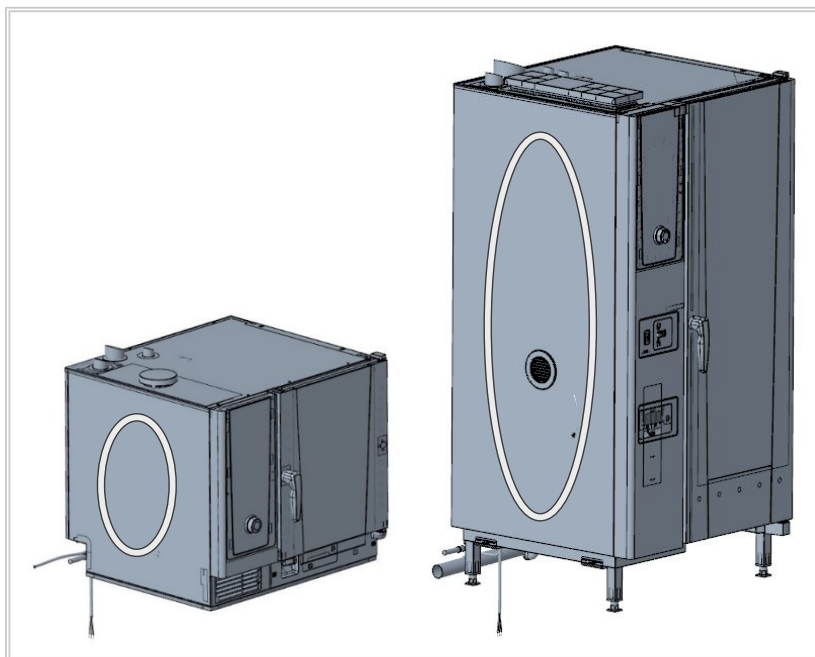
対象となるコンポーネント

ファンモーターには異なる品番があります。これらは、以下のリストにリストアップされています。

コンポーネント	品番
ファンモーター一式	87.01.558S
ファンモーター一式	87.01.560S
ファンモーター一式	87.01.559S
ファンモーター一式	87.01.587S
ファンモーター一式	87.01.588S
ファンモーター用制御電子装置	42.00.276P
ファンモーター用制御電子装置	42.00.277P
ファンモーター用制御電子装置	42.00.278P
ファンモーター用制御電子装置	42.00.279P
ファンモーター用制御電子装置	42.00.290P

ファンモーター一式の品番には、常に以下のアクセサリセット含まれています。

コンポーネント	品番
ファンモーターのアクセサリセット (モーターシャフトのガスケット、グラ ファイトガスケット、取り付けゲージ、 絶縁モーター固定プレート)	87.01.832S



一般情報

注記

コンポーネントの取り付けをサービスレベルに記入します（タブ「コンポーネントの交換」）。これはメンテナンス履歴の一部です。

この説明書は、「必要なコンポーネント」にリストアップされているすべての品番に適用されます。

安全上の指示

⚠ 危険

電源に接続する際の高圧

高電圧を扱う際には人命の危険が生じるおそれがあります。

- 電源との接続を切ってください。
- ユニットに通電されていないことを確認してください。

⚠ ご注意**本体の鋭いエッジ**

作業の際に、ユニット内のボディーの鋭いエッジで切り傷を負うおそれがあります。

保護用手袋を用いてください。

⚠ 警告**ファンホイールの取り外しの際に生じる衝撃音による聴力障害**

プーラーでファンホイールを取り外すと、衝撃音のせいで聴覚に障害がおよぶおそれがあります。

- 聴覚保護具を着用してください。

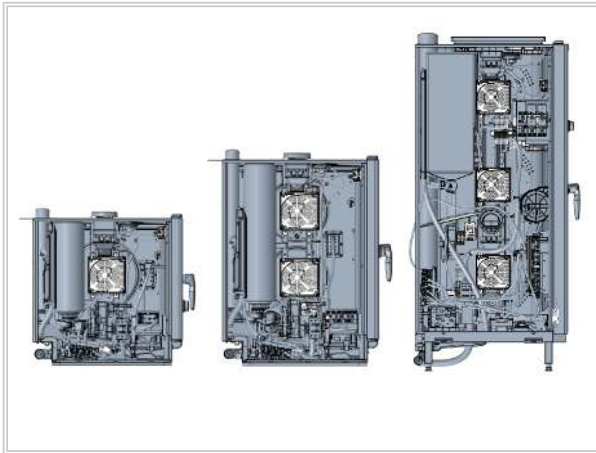
修正ログ

この説明書の前バージョンの変更事項:

- 「作業手順 - ファンモーターの取付け」の章の項目4が改訂されました。

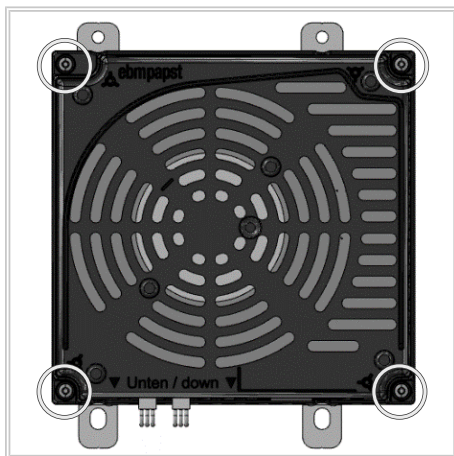
作業手順 - 電子装置の取り外し

- ✓ ユニットの非通電状態で、電装部が開けられています。



1. ファンモーターの電子装置からすべての導線を取り外します。

2. 電子装置の4本のねじを外します。



3. ファンモーターの電子装置を接続ピンから引き出します。電子装置が取り外しにくい場合があります。

>> これで取り外しの完了です。

作業手順 - 電子装置の取り付け

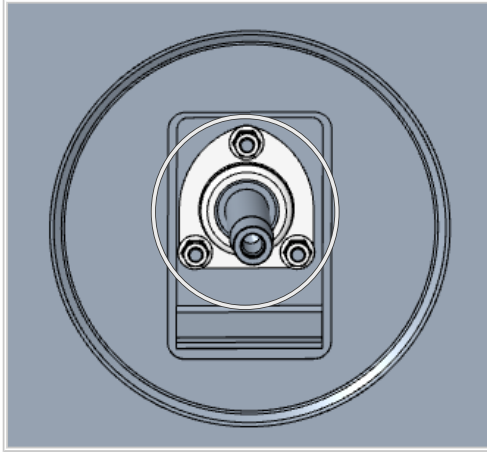
1. 取り付けは逆の順序で行います。
2. ユニットを操作する前に、モーターポジショニングを完了する必要があります。(ICP/ICCのモーターポジショニングの説明を参照)。

>> これで取り付けの完了です。

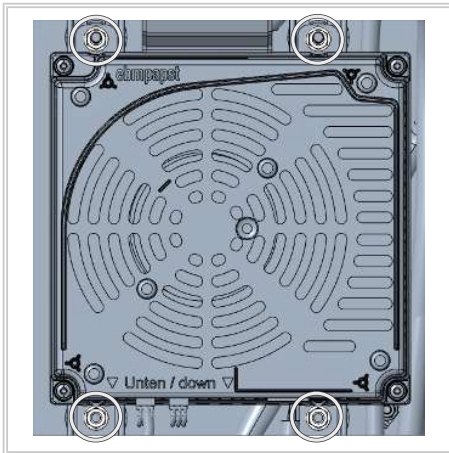
作業手順 - ファンモーターの取り外し

- ✓ ユニットが非通電状態で、電装部が開けられています。
1. ファンホイールの固定ねじを外します。ファンホイールと一緒に回転してしまわないように、外側リングにしっかりと固定します。
 2. プラーボルトをファンホイールの中央にあるねじ山にねじ込みます。
 3. プラーを当て、ファンホイールがシャフトから外れるまで締めます。
警告！ 聴覚保護具を使用してください。
 4. プラー、プラーボルト、ファンホイールを取り外します。

5. 3つのナットを外し、フランジとモーターシャフトガasketを取り外します。付属の取り付けシャフトを使用してください。



6. 電子装置内のファンモーターの4つのナットを外します。

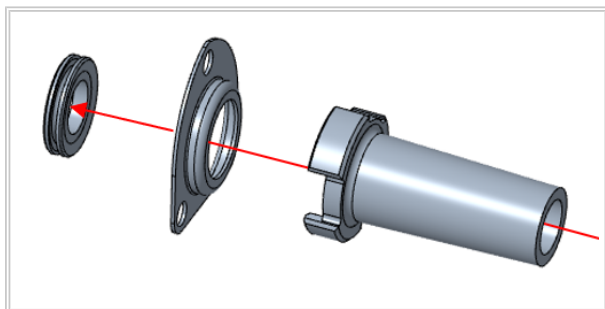


7. 電子装置からファンモーターを取り外します
8. 固定プレートを取り外し、グラフィットガasketを取り外します。
>> これで取り外しの完了です。

作業手順 - ファンモーターの取り付け

- ✓ ユニットの非通電状態で、電装部が開けられています。
1. 取り付けは逆の順序で行います。

2. 付属の取り付けゲージを使用してください。



3. ファンホイールの固定ネジの締め付けトルク値は38 Nmです。
4. ユニットを操作する前に、モーターポジショニングと校正を完了する必要があります。
- サービスレベルの「ホットエアー」Launcher、「モーターポジショニング」Tabで：「新しいモーターポジショニングの割り当て」を押します
モーターポジショニングを点検します
- >> これで取り付けの完了です。

