

MI_2099: MI_2099: ロック付き操作パネル改良



iVario, iVario Pro



45分



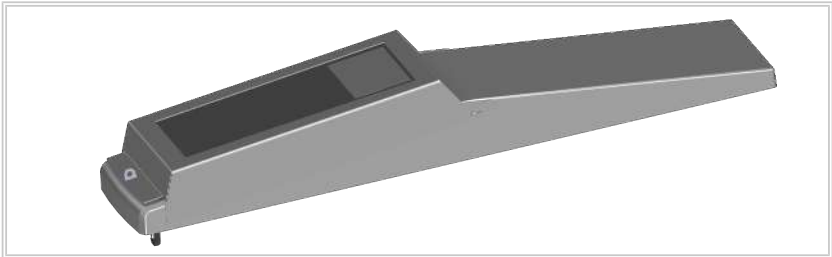
標準



2026/01/22

この手順は全モデル対象です。
図はモデルサイズにより異なることがあるのでご注意ください。

必須の追加キット



追加キット：	部品番号：
ロック付きの操作パネル iVario Pro 2-S, L, XL	
ロック付きの操作パネル iVario 2-XS	

操作パネルの開け方



危険

電源に接続する際の高圧

高電圧を扱う際には人命の危険が生じるおそれがあります。

- 電源との接続を切ってください。
- ユニットに通電されていないことを確認してください。



ご注意

筐体の鋭利な端部

電装部で作業する際、筐体の鋭利な端部で切り傷を負うおそれがあります。

保護用手袋を用いてください。

警告

ユニットが設置面から落下

ユニットが傾斜または旋回して、挫滅したり、怪我をしたりするおそれがあります。

- 設置面ではユニットを傾けないでください。
- ユニットの回転させる際は、ユニットの重量が均等に配分され、ユニットが設置場所にしっかりと置かれていることを確認してください。

✓ 機器の電源が入っていないことを確認してください。

1. 前面カバーを開け、2本のネジを外してください。(1)
2. 操作パネルを外し、パンと蓋に傷やダメージがないように段ボールなどで養生をしてください。(2)



>> 操作パネルが開きました。

操作パネルを取り外してください。

注記

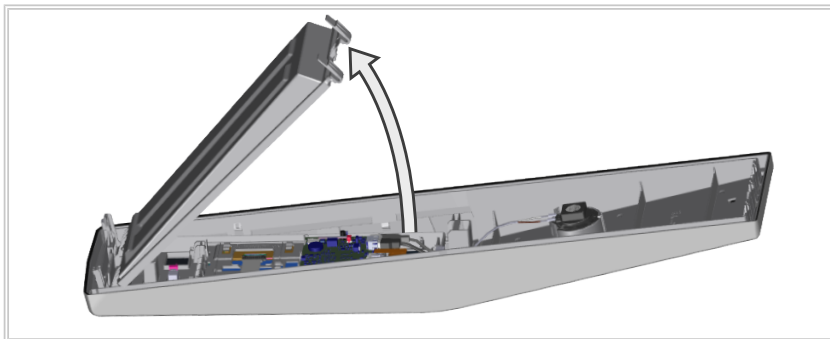
静電気によるダメージ

CPU基板の部品や導体を触ると電氣的ショックを受けることがあります。

- CPU基板の部品や導体を触ることないようにしてください。
- 保護衣を身につけてください。

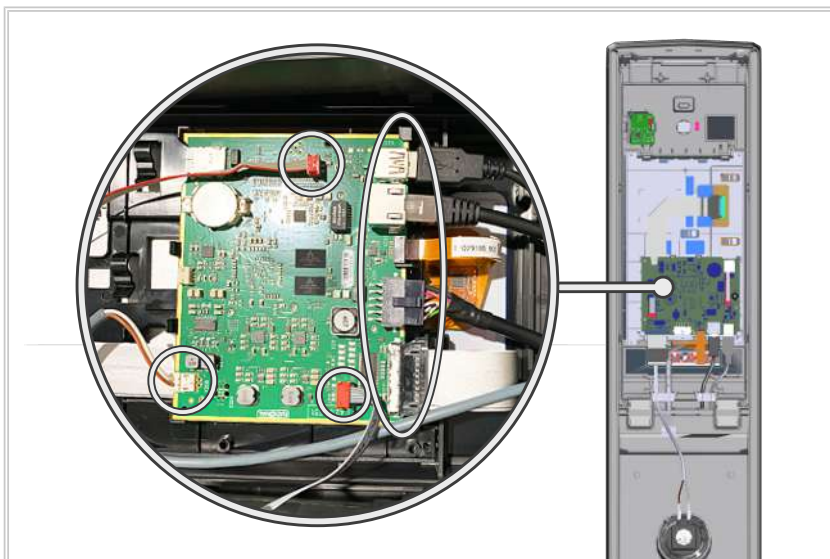
✓ 操作パネルが開きました。

1. コントロールパネルの下側のカバーを取り外します。



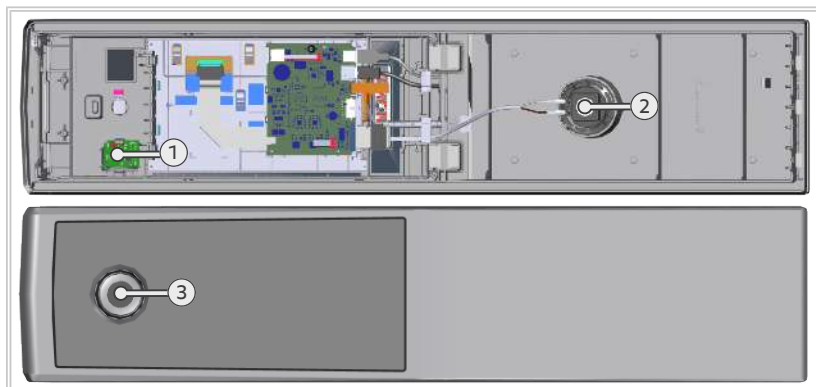
次の手順では、コンポーネントが削除され、後でロック可能なコントロールパネルに再インストールする必要があります。

2. CPUボードに接続されているすべてのケーブルを抜き、ボード保持クリップからボードを取り外します。



3. オン/オフスイッチボードをホルダー (1) で取り外します。
4. 配線 (2) でスピーカーを取り外します。

5. 軸方向 (3) にダイヤルを引いてコントロールダイヤルを外します。

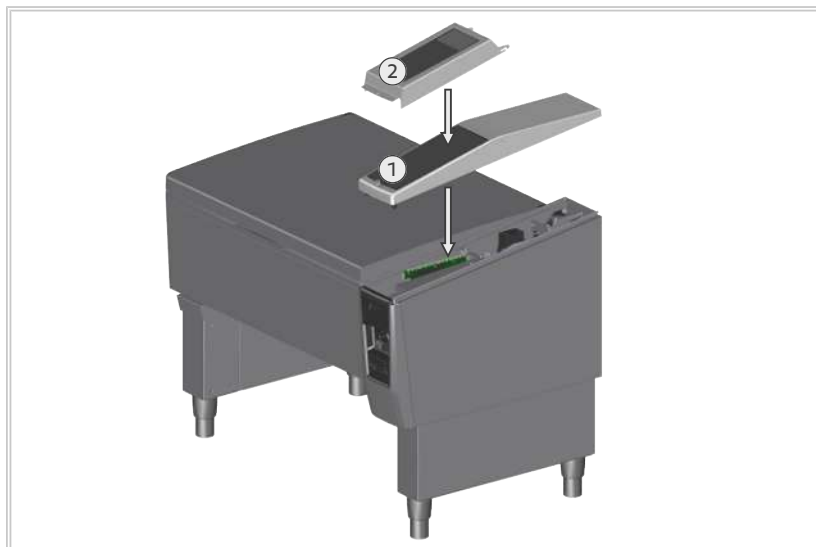


>> コントロールパネルが削除されました。

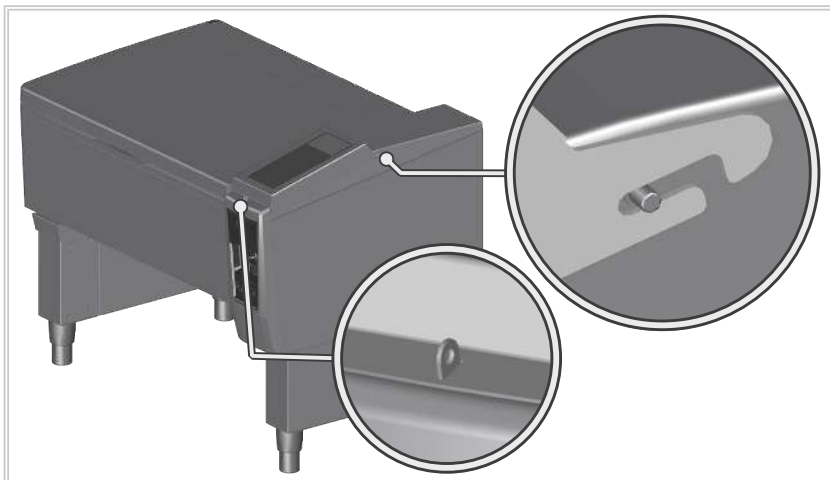
>> ロック可能なコントロールパネルに必要なコンポーネントが削除されました。

ロック可能なコントロールパネルの取り付け

- ✓ ロック可能なコントロールパネルの準備が整いました。
 - ✓ 古いコントロールパネルから取り外したコンポーネントの準備が整いました。
1. ロック可能なコントロールパネルの同じ場所にすべてのコンポーネントを再インストールします。すべてのケーブルをCPUボードに再接続します。
 2. ユニットにコントロールパネルを取り付けます。手順と逆の順序で進みます コントロールパネルを開く (1)



3. 操作パネルの上にロック付きのカバーを付けてください。カバーが正しくつけられているか確認して下さい。



>> ロック付きの操作パネルがとりけられました。

>> 例：ロック付きで操作パネルを閉めることができます。

