

MI_2093: 無電圧接点の改修



iVario 2-XS/2-S



45 分



標準



2026/01/22

本章では、機器サイズ 2-XS および 2-S に対する追加/変更について説明しています。機器サイズ L および XL に対する追加/変更については第 2 章をご覧ください。

概要

浮動接点用追加/変更キットの必要部品：

浮動接点用追加/変更キット、部品番号：87.01.821S	
1	補助接点（40.07.454/40.03.137）
2	端子（40.06.506）
3	終端プレート（40.06.507）
4	名称クリップ
5	オプションの浮動接点用ケーブルハーネス（40.07.456）
6	ケーブルグラウンド M20x1.5（40.00.320S）
7	ケーブルグラウンド ISO20 用シール（40.07.150）
8	ケーブルグラウンド M20 用封止プラグ（40.04.525）



危険

電源に接続する際の高電圧

高電圧を扱う際には生命の危険が生じるおそれがあります。

- 電源との接続を切ってください。
- 意図せず再起動されないように保護してください。
- ユニットが非通電状態であることを確認してください。



ご注意

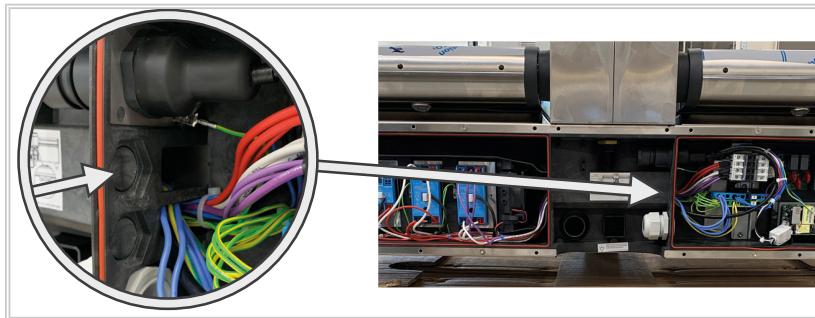
筐体の鋭利な端部

電装部で作業する際、筐体の鋭利な端部で切り傷を負うおそれがあります。

保護用手袋を用いてください。

ケーブルグラントを取り付ける

- ✓ 機器が電源から切り離されている。
 - ✓ ケーブルグラントが用意されている。
1. 機器 iVario 2-XS/iVario Pro 2-S のオリジナル設置マニュアルの 6.2 章電装部を開くの説明に従って電装部を開きます。電装部は背面の右側カバーの裏側にあります。
 2. 適切な工具を使用していずれかのミシン目穴を打ち抜きます。



3. ケーブルグラントをシールおよび封止プラグとともにあけた穴に取り付けます。
> ケーブルグラントが取り付けられました。

コンタクターを取り外す

- ✓ 電装部が開かれていること
1. コンタクターを取り外します。

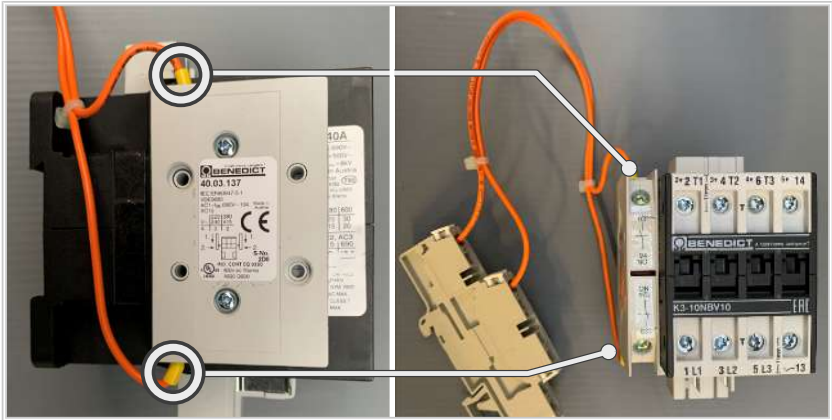


>> コンタクターが取り外されました。

補助接点を取り付ける

電圧タイプ	補助接点の部品番号
3 NAC 400 V 3 NAC 415 V	40.07.454
3 AC 220 V 3 AC 220 V 3 AC 208 V/240 V 3 AC 230 V	40.03.137
3 AC 440 V 3 AC 400 V 3 AC 415 V 3 AC 440 V/480 V	機器サイズに注意してください！ iVario 2-XS : 40.07.454 iVario Pro 2-S : 40.03.137

- ✓ コンタクターが取り外されていること。
1. 同梱の 2 本のネジを使用して、適切な補助接点をコンタクターの左側にネジ止めします。補助接点は、電圧タイプと機器サイズにより異なります。
 2. 終端プレート端子の何も接続されていない側に取り付け、補助接点を差し込みます。



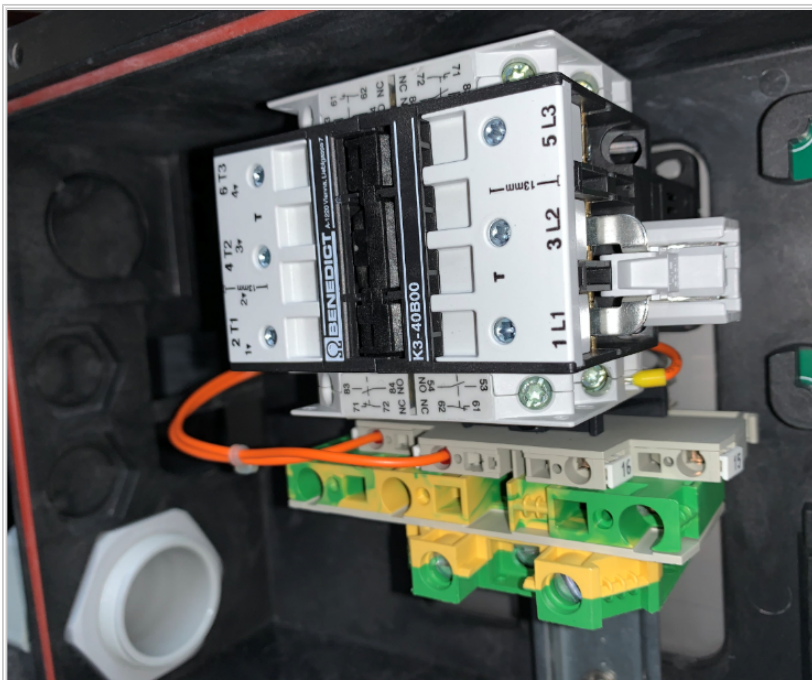
>> 補助接点がコンタクターおよび端子に取り付けられました。

コンタクター、端子および補助接点を取り付ける

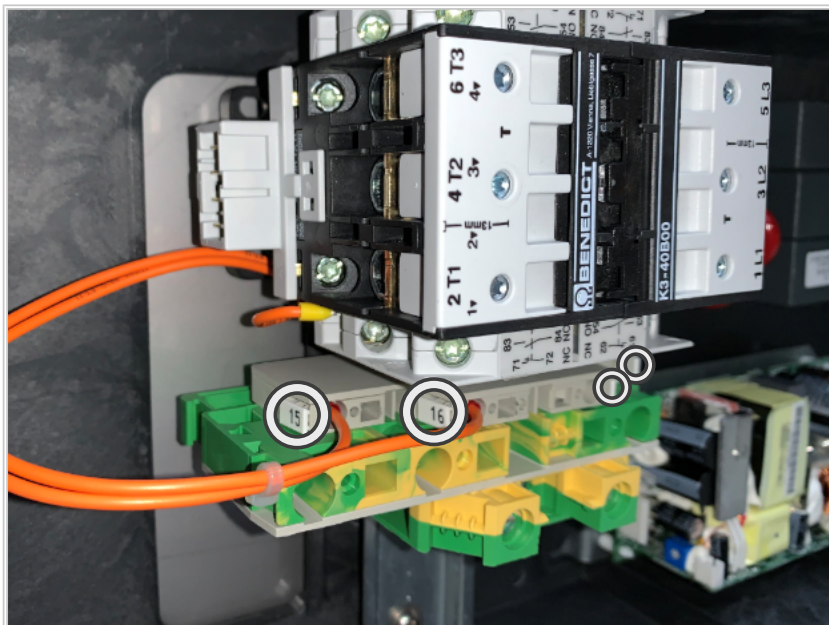
注記

端子を取り付ける際には、端子の上側に終端プレートが取り付けられていることを確認してください。

- ✓ 補助接点がコンタクターおよび端子に取り付けられている。
- ✓ 端子に終端プレートが取り付けられている。
- 1. コンタクターと終端プレート付き端子を電装部に固定します。



2. 端子のそれぞれの側に 15 および 16 のマークを着けます。



3. iVario 2-XS/iVario Pro 2-S のオリジナル設置マニュアルの 6.7 章電装部を閉じるの説明に従って電装部を閉じます。
>> コンタクター、端子および補助接点を取り付けられました。

MI_2093: 無電圧接点の改修



本章では、機器サイズ L および XL に対する追加/変更について説明しています。機器サイズ 2-XS および 2-S に対する追加/変更については第 1 をご覧ください。

概要

浮動接点用追加/変更キットの必要部品：

浮動接点用追加/変更キット、部品番号：87.01.821S	
1	補助接点（40.07.454）
2	ケーブルグランド M20x1.5（40.00.320）
3	ケーブルグランド ISO20 用シール（40.07.150）
4	ケーブルグランド M20 用封止プラグ（40.04.525）



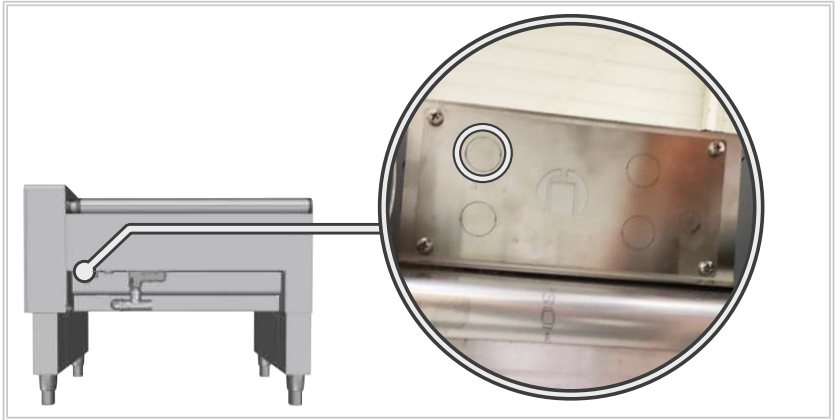
電源に接続する際の高電圧

高電圧を扱う際には生命の危険が生じるおそれがあります。

- 電源との接続を切ってください。
- 意図せず再起動されないように保護してください。
- ユニットが非通電状態であることを確認してください。

ケーブルグラントを取り付ける

- ✓ 機器が電源から切り離されている。
 - ✓ ケーブルグラントが用意されている。
1. 機器背面のケーブルグラント用の後側取り付けプレートを取り外します。



2. 適切な工具を使用してマークされているマシン目穴を打ち抜きます。このマシン目穴が既に使用されている場合は、他のマシン目穴を打ち抜きます。
 3. ケーブルグラントをシールおよび封止プラグとともにあけた穴に取り付けます。
 4. 取り付けプレートをネジ止めします。
- >> ケーブルグラントが取り付けられました。

補助接点をコンタクターに取り付ける

ご注意

筐体の鋭利な端部

電装部で作業する際、筐体の鋭利な端部で切り傷を負うおそれがあります。
保護用手袋を用いてください。

注記

操作パネルを取り外す際の、ケーブルの根元部分と操作パネルの破損
操作パネルがケーブルの根元部分で設置スペースに繋がれています。
ケーブルの根元部分が破損しないよう、注意して操作パネルを取り外してください。
傷がつかないように、注意して操作パネルを置いてください。

注記

操作パネルを開く際に不適切な物を用いる

操作パネルを上を押す際に、鋭いまたは尖った物を用いないでください。
ボディーとパッキンが破損するおそれがあります。

- ✓ 機器が電源から切り離されている。
- 1. 機器 iVario Pro L/XL のオリジナル設置マニュアルの 6.2 章電装部を開くの説明に従って電装部を開きます。
- 2. 補助接点（部品番号 40.07.454）を適切な位置にネジ止めします。位置はコンタクターにより異なります。

コンタクター

コンタクター K3-18

補助接点の位置



位置 2



3. 機器 iVario Pro L/XL のオリジナル設置マニュアルの 6.7 章電装部を閉じるの説明に従って電装部を閉じます。
- >> 補助接点がコンタクターに取り付けられました。